

මුල් ළමාවිය සංවර්ධන මධ්‍යස්ථාන සඳහා
ජලය, සනීපාරක්ෂාව හා ස්වස්ථතාවය පිළිබඳ
අවම ප්‍රමිතීන් සහ නියාමනය

උපදේශකත්වය

උඉව පළාත් අධ්‍යාපන අමාත්‍යාංශය

පී.ඒ.එම්.එස්.පී.අඹන්වෙල - අධ්‍යාපන ලේකම්

උඉව පළාත් අධ්‍යාපන අමාත්‍යාංශය

ඩී.එම්.සමරසේකර - අධ්‍යක්ෂ(ක්‍රම සම්පාදන)

උඉව පළාත් අධ්‍යාපන අමාත්‍යාංශය

එච්.එම්.එස්.ටී.සම්පත් - සහකාර අධ්‍යක්ෂ (ක්‍රම සම්පාදන)

උඉව පළාත් අධ්‍යාපන අමාත්‍යාංශය

මෙහෙයවීම

මුල් ළමාවිය සංවර්ධන පළාත් කාර්යාලය

ඩබ්.එම් නිලන්ත වීරතුංග - අධ්‍යක්ෂ

වගකීම

ආදර්ශ පෙර පාසල , මුල් ළමාවිය සංවර්ධන අධිකාරිය

ඩබ්.එම්. ජයන්තා ගුණවර්ධන මිය - විදුහල්පති

අනුග්‍රහය

ප්ලෑන් ඉන්ටර්නැෂනල් ශ්‍රී ලංකා ආයතනය, මොනරාගල.

වන්දුසිරි දිසානායක මහතා - අධ්‍යාපන උපදේශක

දයාපාල වනිගසිංහ මහතා

සම්පත්දායකත්වය

ප්‍රාදේශීය සෞඛ්‍ය සේවා අධ්‍යක්ෂ කාර්යාලය ,බදුල්ල.

ප්‍රජා සෞඛ්‍ය විශේෂඥ වෛද්‍ය මංජුල කාරියවසම් මහතා

ආර්.එම්.පී.සෙනෙවිරත්න මිය - දිස්ත්‍රික් සෞඛ්‍ය අධ්‍යාපන නිලධාරී

සෞඛ්‍ය වෛද්‍ය නිලධාරී කාර්යාලය,බදුල්ල.

ආර්.ඒ.එන්.කේ.රණවක මහතා - පරිපාලන මහජන පරීක්ෂක

පළාත් අධ්‍යාපන දෙපාර්තමේන්තුව,බදුල්ල.

අරුණ සමරකෝන් මහතා - සහකාර අධ්‍යාපන අධ්‍යක්ෂ

පළාත් පාලන දෙපාර්තමේන්තුව ,බදුල්ල.

උපුල් සමන්ත කුමාර මහතා - ජ්‍යෙෂ්ඨ කාර්මික නිලධාරී

විෂය භාරව කටයුතු කිරීම

මුල් ළමාවිය සංවර්ධන අධිකාරිය ,පිංඤ්ච,බදුල්ල.

- එස්.බී.ආර්.උදාරී ශානිකා මිය - කළමනාකරණ සහකාර
- ඩබ්.ඒ.පී.මධුෂාණි මිය - කළමනාකරණ සහකාර

අධ්‍යාපන අමාත්‍යාංශය, ඌව පළාත් සභාව

- ජේ.ඩබ්.කේ.එල්.ඩී සංජීවනී මිය - සංවර්ධන නිලධාරී

සහභාගී වූ අය -

මුල් ළමාවිය සංවර්ධන අධිකාරිය ,පිංඤ්ච,බදුල්ල.

- ඩබ්.එම්.ජනහිත බණ්ඩාර මයා - සංවර්ධන නිලධාරී
- ඒ.එම්.වන්දිමා කුමාරි මිය - සංවර්ධන නිලධාරී
- ආර්.එම්.ලක්මාලි ප්‍රියංගිකා මිය - සංවර්ධන නිලධාරී (ප්‍රාදේශීය සභාව ,පස්සර)
- ඩබ්.එම්.නිලූකා නිලංගනී මිය- සංවර්ධන නිලධාරී (ප්‍රාදේශීය සභාව,හපුතලේ)
- ඩී.එම් ගෂිකා සාරාංගනී මිය-සංවර්ධන නිලධාරී(කොට්ඨාස අධ්‍යාපන කාර්යාලය,මඩුල්ල)
- එම්.එම්.සී.නිමාලි මිය - සංවර්ධන නිලධාරී(ප්‍රාදේශීය සභාව,හාලිඇල)
- ඒ.ඩී.යමුනා ස්වර්ණමාලි - සංවර්ධන නිලධාරී, (ප්‍රාදේශීය ස සභාව,වැලිමඩ)
- එච්.ජී.පී.ඩබ්.ප්‍රියදර්ශනී මිය - සංවර්ධන නිලධාරී(කොට්ඨාස අධ්‍යාපන කාර්යාලය ,වැල්ලවාය)
- එම්.නිරෝෂා උදයංගනී මිය - සංවර්ධන නිලධාරී (කොට්ඨාස අධ්‍යාපන කාර්යාලය ,බුක්කල)

පෙර පාසල් ගුරු - මුල් ළමාවිය සංවර්ධන මධ්‍යස්ථාන

- ආර්.එම්.දිලූෂා දර්ශනී මිය - පෙර පාසල් ගුරු (සුමංගල, ඔබ්බේගොඩ)
- දම්මිකා නිලන්ති කුමාරි මිය - පෙර පාසල් ගුරු (සුමුදු,කුඹුක්ගේයාය,ඇතිමලේ)
- අශෝකා ලක්ෂ්මී මිය - පෙර පාසල් ගුරු (සමුපකාර,හුලංඳාව,මොනරාගල)
- පී.ඒ.නිලූකා දිසානි මිය - පෙර පාසල් ගුරු (දිමුකු,පහළ ගම,ඔක්කම්පිටිය)

ඌව පළාත් අධ්‍යාපන ලේකම්තුමියගේ පණිවුඩය



ඌව පළාත් මුල් ළමාවිය සංවර්ධන කාර්යාලය මගින් මුල් ළමාවිය දරුවන්ගේ සංවර්ධනය උදෙසා රාජ්‍ය හා රාජ්‍ය නොවන අංශ මැදිහත්වීමෙන් ඉටු කරනු ලැබූ මෙහෙවර ප්‍රසංශනීය වේ.

මුල් ළමාවිය දරුවාගේ සමස්ත සංවර්ධනය සහ පූර්ණ සංවර්ධනයක් ඇති කිරීමේ දී සෞඛ්‍යය, සනීපාරක්ෂාව මෙන්ම සෞඛ්‍ය හුරු පුරුදු නිසි පරිදි භාවිත කිරීමට යොමු කිරීම තුලින් සෞඛ්‍ය සම්පන්න ප්‍රීතිමත් ජීවිතයක් ගත කිරීමට හැකියාව ලැබේ. එය තවදුරටත් ප්‍රමිතිගත කිරීම සඳහා මුල් ළමාවිය දරුවන්ගේ සංවර්ධනයට අතිශය වැදගත් වන ජලය, සනීපාරක්ෂාව සහ සවස්ථතාව පිළිබඳ අවධානය යොමු කිරීම ඉතා වැදගත් කරුණක් වශයෙන් සැලකිය හැකිය. ඌව පළාතේ මුල් ළමාවිය සංවර්ධන මධ්‍යස්ථානවල දරුවන්ගේ සනීපාරක්ෂාව මෙන්ම සෞඛ්‍ය හුරු පුරුදු ඇති කිරීම සඳහා මුල් ළමාවිය සංවර්ධන මධ්‍යස්ථානවල ගුරුවරුන්ගේ මැදිහත්වීම ඉතා අත්‍යවශ්‍ය වේ. පුද්ගලයෙකු නිසි ලෙස සෞඛ්‍ය හුරු පුරුදු තම ජීවිත කාලය පුරාවට පවත්වාගෙන යනු ලබන්නේ මුල් ළමාවියේ දී නිසි අයුරින් ලබා ගත් හුරු පුරුදු තුළිනි. එබැවින් විවිධ වයස්වලට ප්‍රදේශවලට පමණක් නොව විශේෂ අවශ්‍යතා ඇති දරුවන් වෙනුවෙන් ද සුවිශේෂී සැලකිල්ලක් දක්වමින් ජලය සනීපාරක්ෂාව සහ ස්වස්ථතාවය පිළිබඳ ප්‍රමිති හා නියාමන සැකසීම අතිශය වැදගත් කාර්යයකි. මෙම කාර්යය ඉටුකිරීමේ දී දායකත්වය දැක්වූ සියලු දෙනාට මාගේ හෘදයාංගම ස්තූතිය පුද කරමි.

සී.ඒ.එම්.එස්.පී.අඹන්වල
ලේකම්
ඌව පළාත් අධ්‍යාපන අමාත්‍යාංශය

උච පළාත් මුල් ළමාවිය සංවර්ධන අධ්‍යක්ෂතුමාගේ පණිවුඩය



මුල් ළමාවිය යනු පුද්ගලයෙකුගේ ජීවිතයේ අතිශය වැදගත් කාල පරිච්ඡේදයක් ලෙස සැලකේ. මෙවන් වැදගත් කාල සීමාවක ජීවිතය ගෙවන දරුවන් උදෙසා උච පළාත් මුල් ළමාවිය සංවර්ධන කාර්යාලය ආරම්භයේ සිට මේ දක්වා සංවර්ධන වැඩ සටහන් රාශියක් ක්‍රියාත්මක කරමින් පවතී. එය තව දුරටත් ශක්තිමත් කරමින් මුල් ළමාවිය සංවර්ධන මධ්‍යස්ථාන සඳහා ජලය, සනීපාරක්ෂාව සහ ස්වස්ථතාවය පිළිබඳ ප්‍රමිති හඳුන්වාදීමෙන් සෞඛ්‍ය සම්පන්න දරු පරපුරක් දායාද කිරීමට හැකියාව ලැබීම සතුටට පත්විය හැකි කරුණකි. උච පළාතේ වෙසෙන සියලු මුල් ළමාවිය සංවර්ධන මධ්‍යස්ථානවල ළමයින් සඳහා ජලය සනීපාරක්ෂාව හා ස්වස්ථතාව පිළිබඳ සේවා සහ පහසුකම් සැපයීම පියවර කිහිපයක් යටතේ හෝ අවශ්‍ය කටයුතු කිරීමට ප්‍රවේශයක් ගැනීම දරුවන් වෙනුවෙන් කරන වැදගත් කාර්යයක් ලෙස සැලකිය හැකිය.

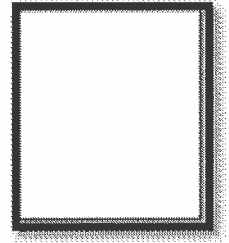
දරුවන් තුළ කුඩා කාලයේ සිටම ප්‍රමාණවත් ලෙස ජලය පානය කිරීම, සනීපාරක්ෂක කටයුතු සහ සෞඛ්‍ය හුරු පුරුදු සෞඛ්‍යාරක්ෂිතව ලබා දීමෙන් නිරෝගීව වූ ළමා ලොවක් තනන්නට අවකාශය ලැබේ. ජලය, සනීපාරක්ෂාව සහ ස්වස්ථතාවය පිළිබඳ සකස් කරන ලද මෙම ප්‍රමිති තුළින් මුල් ළමාවිය සංවර්ධන මධ්‍යස්ථාන නියාමනය කිරීමට අවස්ථාවක් ලැබේ. එවැනි නියාමනයක් තුළින් මුල් ළමාවිය සංවර්ධන මධ්‍යස්ථානවල වඩා ඉදිරි සංවර්ධනයක් කරා ගෙන යා හැකි වේ.

මෙම උතුම් කාර්යය වෙනුවෙන් මැදිහත් වූ ජලාත් ඉන්ටර්නැෂනල් ශ්‍රී ලංකා ආයතනයටත් ඒ සඳහා දායකත්වය දැක්වූ සියලු දෙනාටත් මාගේ හෘදයාංගම ස්තූතිය පුද කරමි.

ඩබ්.එම් නිලන්ත විරතුංග
අධ්‍යක්ෂ
මුල් ළමාවිය සංවර්ධන අධිකාරිය

ප්‍රජා සෞඛ්‍ය විශේෂඥ වෛද්‍ය මංජුල කාර්යවසම්

මහතාගේ පණිවුඩය



මිනිස් ජීවිතයේ, මුල් ළමාවිය සංවර්ධනය තුළින් දැනට අප මුහුණ දෙමින් පවතින බොහොමයක් සෞඛ්‍ය ගැටලු සඳහා සාර්ථක පිළිතුරු ලබාදිය හැකි බව හඳුනාගෙන ඇත. ඒ අතරින් බොහෝ නොවන රෝග වලින් ආරක්ෂා වීම ප්‍රධාන වේ. මෙමගින් වඩාත් සෞඛ්‍යමත් ජීවන රටාවකට හුරු වීමෙන් සෞඛ්‍යමත් ජාතියක් බිහි කිරීමට අවශ්‍ය අභිකාලම වැටෙනු ඇත.

මෙම මාහැගි මෙහෙවර සඳහා උභව පළාත් මුල් ළමාවිය සංවර්ධන කාර්යාලය මගින් ඉදිරිපත් කරන්නට යෙදෙන "අවම ප්‍රමිතීන් සහ නියාමනයන්" සහිත අත්පොත මහඟ පිටුවලයක් වන බව නොඅනුමානය.

බදුල්ල, ප්‍රාදේශීය සෞඛ්‍ය සේවා අධ්‍යක්ෂ කාර්යාලය නියෝජනය කරමින් මෙම කාර්යය සඳහා සම්පත් දායකත්වය සැපයීමට අවකාශ ලැබීම මා ලද භාග්‍යයක් සේ සලකන අතර මේ සඳහා සහභාගී වූ සියල්ලන්ම එකඟවත්ව දක්වන ලද සහයද පැසසුම් කටයුතුය.

මෙම උතුම් කාර්යයේ ප්‍රතිඵල උභව පළාතේ දරුවන් සහ ප්‍රජාවට සෘජුවම බුක්ති විඳීමට ලැබෙනු ඇති අතර, දිවයිනේ අනෙකුත් ප්‍රදේශ සඳහාද උත්තේජනයක් සපයනු ඇති බව මාගේ හැගීමයි.

වෛද්‍ය මංජුල කාර්යවසම්

ප්‍රජා සෞඛ්‍ය විශේෂඥ වෛද්‍ය

ජ්‍යෙෂ්ඨ ඉන්ටර්නැෂනල් ශ්‍රී ලංකා ආයතනයේ
පළාත් කළමනාකරුගේ පෞද්ගලිකය.....



පෙර පාසල තුළින් සංවර්ධනය වන ළමයින් තුළ යහපත් සෞඛ්‍ය හා සනීපාරක්ෂක පුරුදු ඇතිකරලීම, නිරෝගී සෞඛ්‍ය සම්පන්න මනා පෞර්ෂයකින් හෙබි ළමා පරපුරක් බිහිකිරීම උදෙසා අත්‍යාවශ්‍ය වන බව අපගේ විශ්වාසය යි. එම විශ්වාසය මූලික කොටගෙන එවන් පරපුරක් දැයට දායාද කිරීමේ අරමුණින්, ජ්‍යෙෂ්ඨ ඉන්ටර්නැෂනල් ශ්‍රී ලංකා ආයතනය , 2019 වර්ෂයේ දී උච්ච පළාත් අධ්‍යාපන අමාත්‍යාංශය හා මුල් ළමාවිය සංවර්ධන අධිකාරිය එක්ව ක්‍රියාත්මක කරන ලද වැඩසටහන් යටතේ පෙර පාසල් සඳහා ජලය, සනීපාරක්ෂාව හා ස්වස්ථතාවයට අදාළ පළාත් ප්‍රමිතීන් සකස් කිරීමේ ක්‍රියාවලියට එක් වීමට අවස්ථාව සැලසීම ඉතා අගය කොට සලකමි.

විවිධ පළාත් වල පවතින භූගෝලීය හා පාරිසරික විෂමතා හේතුවෙන් එම පළාත්වල ගුරුවරුන් හා නිලධාරීන් හට විවිධ ප්‍රමිතීන් හා නිර්ණායක මත පිහිටා කටයුතු කිරීමට සිදුවීමේ ගැටලුව නිරාකරණය කිරීමේ පරමාර්ථයෙන් ජාතික තලයේ ජලය, සනීපාරක්ෂාව හා ස්වස්ථතාවය පිළිබඳ ප්‍රමිතීන් පළාත් අවශ්‍යතා සඳහා යෝග්‍ය වන ලෙස අනුගත කිරීම සිදුවිය.

මෙම පළාත් ප්‍රමිති සැකසීමට තාක්ෂණික දායකත්වය ලබාදුන් උච්ච පළාත් අධ්‍යාපන අමාත්‍යාංශයේ, උච්ච පළාත් මුල් ළමාවිය සංවර්ධන අධිකාරියේ, බදුල්ල ප්‍රාදේශීය සෞඛ්‍ය සේවා අධ්‍යක්ෂ කාර්යාලයේ, උච්ච පළාත් අධ්‍යාපන දෙපාර්තමේන්තුවේ, පළාත් පාලන දෙපාර්තමේන්තුවේ හා ජ්‍යෙෂ්ඨ ඉන්ටර්නැෂනල් ශ්‍රී ලංකා ආයතනයේ නිලධාරීන් හට මාගේ ස්තූතිය පිරිනමමි.

පළාත් කළමනාකරු
ජ්‍යෙෂ්ඨ ඉන්ටර්නැෂනල් ශ්‍රී ලංකා ආයතනය
මොනරාගල

පෙරවදන

මුල් ළමාවිය සංවර්ධනය උදෙසා විවිධ පාර්ශවයන් මැදිහත් වෙමින් කටයුතු කිරීම ළමා පරපුරට කරනු ලබන අනෙක් මෙහෙවරකි. පෙර පාසල් ළමයින්ගේ වයසේ අවශ්‍යතාවන්ට නිශ්චිත වූ සහ වයසට ගැළපෙන අන්දමින් ජලය හා සනීපාරක්ෂක පහසුකම් සැපයීම ඉතා වැදගත් ය. ඒ අනුව පෙර පාසල් තුළ ජලය , සනීපාරක්ෂාව සහ ස්වස්ථතාව සඳහා වූ අවම ප්‍රමිතීන් සහ නියාමනය නමින් ළමා ලේකම් කාර්යාලය සහ ප්ලාන් ඉන්ටර්නැෂනල් ශ්‍රී ලංකා ආයතනය එක්ව අත් පොතක් සැකසීම සමස්ත පෙර පාසල් පද්ධතියටම කරන ගෞරවනීය මෙහෙවරක් ලෙස සැලකිය හැකිය. එම අත් පොත පාදක කර ගනිමින් ඌව පළාතේ පෙර පාසල් සඳහා ජලය, සනීපාරක්ෂාව සහ ස්වස්ථතාවය සඳහා වූ අවම ප්‍රමිති සහ නියාමනය පිළිබඳව අත් පොතක් සකස් කර මුල් ළමාවිය සංවර්ධන මධ්‍යස්ථාන සඳහා ලබා දීමට පියවර ගෙන ඇත. ඌව පළාත් සභා අධ්‍යාපන අමාත්‍යාංශයේ ලේකම්තුමිය ඇතුළු නිලධාරී මඩුල්ලේ උපදේශකත්වයෙන් හා මුල් ළමාවිය සංවර්ධන පළාත් කාර්යාලයේ මෙහෙයවීමෙන්, සෞඛ්‍ය අමාත්‍යාංශයේ නිලධාරීන්ගේ හා ජ්‍යෙෂ්ඨ කාර්මික නිලධාරීන්ගේ තාක්ෂණික දැනුම භාවිත කරමින්, සහ ප්ලාන් ඉන්ටර්නැෂනල් ශ්‍රී ලංකා ආයතනයේ සම්බන්ධීකරණයෙන් මෙම අත්පොත සකස් කරනු ලැබීය. විෂය පිළිබඳ විශේෂඥයින්ගේ සහභාගිත්වයෙන්, මුල් ළමාවිය සංවර්ධන පළාත් කාර්යාලයේ කේෂ්ත්‍ර නිලධාරීන්ගේ , මුල් ළමාවිය සංවර්ධන මධ්‍යස්ථානවල ගුරුභවතුන්ගේ අත්දැකීම් පාදක කරගනිමින් සැසි වාර 5 ක දී කරනු ලබන සාකච්ඡා අනුව මෙම පොතට කරුණු ඇතුළත් කරනු ලැබීය.

පටුන

පරිච්ඡේදය	මාතෘකාව	පිටු අංකය
1	පෘතිය ජලය	1 - 2
1.1	ජලයේ ගුණාත්මක බව	
1.2	ජලය ගබඩා කිරීම හා නඩත්තුව	
1.3	දිනකට අවශ්‍ය ජල ප්‍රමාණය	
1.4	ජලය ලබා ගැනීමේ පහසුකම්	
2	අත් පා සේදීමේ ස්ථාන	3
1.1	ජලය ලබා ගැනීමේ පහසුකම්	
1.2	සේදුම් හිටු නළයක පිරිවිතර	
1.3	ඉවතලන අපජලය කළමනාකරණය	
1.4	සේදුම් ස්ථාන පහසුකම් ක්‍රියාත්මක කිරීම සහ නඩත්තු කිරීම	
3	සනීපාරක්ෂක පහසුකම්	4 - 6
3.1	වැසිකිළි පහසුකම්	
3.2	වැසිකිළි භාවිතයේ හුරු පුරුදු	
3.3	ජල පහසුකම්	
3.4	අපජලය බැහැර කිරීම	
3.5	නඩත්තුව	
4	ස්වස්ථතාවය	7 - 10
4.1	පෞද්ගලික පිරිසිදුකම	
4.2	ආහාර සුරක්ෂිතතාවය	
4.3	පෙර පාසල් පරිශ්‍රයට අදාළ සෞඛ්‍ය ආරක්ෂාව හා ස්වස්ථතාවය හුරු පුරුදු	
5	ඇමුණුම්	

5.1

රූප සටහන්

1 වන රූප සටහන	ලමා මිතුරු පාඪය ජලය සපයන ස්ථානයක ආකෘතිය	11
2 වන රූප සටහන	ලමා මිතුරු අත් හා පා සේදුම් ස්ථානයක ආකෘතිය	11
3 වන රූප සටහන්	ලමා මිතුරු අත් සේදුම් ස්ථානයක ආකෘතිය	
(අ) වන රූප සටහන	එක් කරාමයක් සහිත අත් සේදීමේ ස්ථානයක ආකෘතිය	12
(ආ) වන රූප සටහන	එකකට වැඩි කරාම සංඛ්‍යාවක් ඇති අත් සේදීමේ ස්ථානයක ආකෘතිය (1 වන වර්ගය)	12
(ඇ) වන රූප සටහන	එකකට වැඩි කරාම සංඛ්‍යාවක් ඇති අත් සේදීමේ ස්ථානයක ආකෘතිය (2 වන වර්ගය)	13
(ඈ) වන රූප සටහන	එක් කරාමයකට වැඩියෙන් ඇති ලමා මිතුරු අත් සේදුම් ස්ථානයක ආකෘතිය (3 වන වර්ගය)	13
4 වන රූප සටහන්	ලමා මිතුරු පා සේදුම් ස්ථානයක ආකෘතිය	
(අ) වන රූප සටහන	එක් කරාමයක් සහිත පා සේදීමේ ස්ථානයක ආකෘතිය (1 වන වර්ගය)	14
(ආ) වන රූප සටහන	එක් කරාමයකට වැඩියෙන් ඇති ලමා මිතුරු පා සේදුම් ස්ථානයක ආකෘතිය (2 වන වර්ගය)	14
5 වන රූප සටහන	වැසිකිළි සැලසුම් සඳහා විකල්ප	
(අ) වන රූප සටහන		15
(ආ) වන රූප සටහන		15
6 වන රූප සටහන	ලමා මිතුරු උපයෝගීතා සඳහා සාමාන්‍ය ප්‍රතිමාන කොමෝඩි ආසන පහසුකම් සහිත ස්ථානයක් සඳහා ආකෘතිය	16
(අ) වන රූප සටහන		
(ආ) වන රූප සටහන	කැසිකිළි පහසුකම් සහිත වූ වැසිකිළියක් සඳහා ආකෘති	16
7 වන රූප සටහන	ආබාධ සහිත ළමුන් සඳහා වැසිකිළියක ආකෘතිය	17
8 වන රූප සටහන	පෙර පාසල් පරිශ්‍රයේ ප්‍රවේශ මාර්ගයක ආකෘතිය	17
9 වන රූප සටහන	දැන් සේදීම සඳහා වන නිවැරදි පියවර	18


5.2

වගු ලැයිස්තුව

1 වන වගුව	ළමා - මිතුරු සේදුම් ස්ථානයක ප්‍රධාන ලක්ෂණ	19
2 වන වගුව	පෙර පාසල් ජලය සනීපාරක්ෂක පහසුකම් ක්‍රියාත්මක කිරීම සහ පවත්වාගෙන යාම සඳහා ආකෘතිය	20
3 වන වගුව	අවම ජල සහ සනීපාරක්ෂක පහසුකම් ගණනය කිරීම	21
4 වන වගුව	ළමා මිතුරු වැසිකිළියක ප්‍රධාන ලක්ෂණ	21 - 22
5 වන වගුව	පෞද්ගලික සෞඛ්‍යය සඳහා වන යහපත් වර්ග සහ හුරුපුරුදු	23
6 වන වගුව	ආහාර පිළියෙල කිරීමේ දී සැලකිලිමත් විය යුතු කරුණු	23 - 24
7 වන වගුව	පෙරපාසල් ළමයින්ට අවශ්‍ය අවම නිදහස් ඉඩකඩ ප්‍රමාණය සහ කාර්ය මණ්ඩල සාමාජික සංඛ්‍යාව	25

පානීය ජලය

ප්‍රමිතිය 1 - පෙර පාසල් වියේ බොහෝ දරුවන් පානීය ජලය සපුරා ගන්නේ තම නිවසෙනි. නිවසින් ගෙන එන ලද පානීය ජලය නටන තෙක් උතුරුවා නිවා ගත් ජලය විය යුතු ය. පෙර පාසලට ජලය රැගෙන ඒමේ දී, ජලය ගබඩා කිරීම සඳහා නිර්දේශිත සංකේත සහිත

() ජල බෝතල් භාවිත කිරීම වඩාත් සුදුසු ය. පෙර පාසල් භූමියේ ඇති පානීය ජලය පෙර පාසල් ළමයි සහ කාර්ය මණ්ඩලයට ප්‍රමාණවත් වන පරිදි සැමවිටම ලබා ගත හැකි විය යුතු අතර ජලය ලබා ගන්නා ස්ථාන ළමයින්ගේ වයසට ගැළපෙන පහසුවෙන් ළඟා විය හැකි සේ ප්‍රමාණවත් අන්දමින් සුරක්ෂිතව පිහිටුවා තිබිය යුතු ය.

1.1 ජලයේ ගුණාත්මක බව

1.1.1 සැමවිටම පෙර පාසල් පරිශ්‍රය තුළ පානය කිරීම, දැන් සේදීම, ආහාර පිළියෙල කිරීම, පිහන් සේදීම සඳහා සපයන ජලය උසස් ගුණාත්මක සහ ප්‍රමාණවත් බවකින් යුක්ත වීම.

1.1.2 ආරක්ෂා සහිත ජල මූලාශ්‍ර (ගැඹුරු ලීං, නළ ලීද, නළ ජලය, උල්පත්) ආදියෙන් ලබා ගන්නා ජලය ක්ලෝරීන්කරණයෙන්, පිරිපහදු කිරීමෙන්, නටන තෙක් උතුරුවා නිවා ගැනීමෙන් පසු පානීය ජලය ලෙස භාවිතයට ගැනීම.

1.1.3 SLS 614 – 2013 පානීය ජලය සඳහා වන ප්‍රමිතියට අනුකූල ව ජලයේ ගුණාත්මකභාවය මාස 6 කට වරක්වත් නහවුරු කර ගැනීම. (අවුරුද්දකට වරක්වත් පලාත් පාලන ආයතනයේ අධීක්ෂණය / මහජන සෞඛ්‍ය පරීක්ෂකවරුන්ගේ අධීක්ෂණය)

1.2 ජලය ගබඩා කිරීම හා නඩත්තුව

1.2.1 පානය සහ අනෙකුත් කාර්යයන් සඳහා භාවිත කරන ජලය සැලකිය යුතු පරිමාවකින් සුදුසු භාජන (මැටියෙන්, ගඩොල්, බ්ලොක් ගල්, කොන්ක්‍රීට්වලින් නිමවා සුදු පිරියම් කළ හෝ ටයිල් ඇල්ලූ ටැංකි, පිහන් මැටි, ෆයිබර් ග්ලාස්, මළ නොබැඳෙන වානේ, ජලය ඇසුරුමට සුදුසු ප්ලාස්ටික්) යොදාගෙන රැස් කර තිබීම.

1.2.2 රසායනික ද්‍රව්‍ය අසුරා තිබූ ටැංකි කිසිවිටෙකවත් භාවිත නොකිරීම.

1.2.3 ජලය රැස් කරන ටැංකි/භාජන මසකට වරක් පිරිසිදු කිරීම හා පිරිසිදු කිරීමට යොදා ගන්නා උපකරණ ආදිය නිතර පිරිසිදු කර නඩත්තු කිරීම.(ටැංකිය පිරිසිදු කළ අවසන් දිනය ටැංකිය පිටතින් ප්‍රදර්ශනය කර තිබිය යුතුය)

1.2.4 ටැංකිය පිරිසිදු කිරීම සඳහා යාමට පහසු ප්‍රවේශ මාර්ගයක් තිබීම.

1.2.5 සෑමවිටම ජලය ලබාගන්නා ස්ථාන හා ගබඩා කරන ස්ථාන සතුන්ගෙන් හා වෙනත් ආකාරයකින් දූෂිත නොවන පරිදි පවත්වාගෙන යාම.

1.2.6 අවශ්‍ය සෑම විටකදීම ජල සැපයුම ක්‍රමානුකූලව, නිසි ලෙස නඩත්තු කිරීම සහ පවත්වාගෙන යාම.

1.3 දිනකට අවශ්‍ය ජල ප්‍රමාණය

1.3.1 පෙරපාසල් වියේ ළමයෙකුට දිනකට අවශ්‍ය පානීය ජල ප්‍රමාණය මිලිලීටර් 750 - 1000 ක් වත් විය යුතුය.

1.3.2 එක් ළමයෙකුට පෙර පාසල තුළ දී මිලිලීටර 400 - 500ක් වත් ජලය, කිරි හෝ පලතුරු යුෂ පානය කිරීමට සැලැස්වීම.

1.3.3 අවම වශයෙන් පෙර පාසල් ළමයින්ට සියලු අවශ්‍යතා සඳහා එක් අයෙකුට දිනකට පිරිසිදු තත්ත්වයේ ජලය ලීටර් 5 ක් වත් තිබිය යුතුය.

1.4 ජලය ලබා ගැනීමේ පහසුකම්

1.4.1 විශේෂ අවශ්‍යතා සහිත ළමයින් ඇතුළු සියලු වයස් සීමාවන්ට අයත් ළමයින්ට ගැලපෙන ලෙස හා පහසුවෙන් ළඟා විය හැකි ලෙස ජලය ලබා ගත හැකි ස්ථාන පිහිටුවා තිබීම. (බිම් මට්ටමේ සිට සෙ.මී.60 – 70 ක් උසින් - (1 වන රූප සටහන)

1.4.2 ළමයි 15-20 ක් සඳහා ජල කරාම 1 ක් තිබිය යුතුය. (මුල් ළමාවිය සංවර්ධන මධ්‍යස්ථානයක් සඳහා අවම ප්‍රමිති -යුනිසෙෆ්)

1.4.3 නළ ජල පද්ධතියක් මගින් හෝ පියන ආවරණය කළ හැකි භාජනයකට කරාමයක් සවිකර හෝ ජල පෙරණ මගින් පානීය ජලය ලබා දීම.

1.4.4 ජලය සැපයෙන්නේ එකම ජල සැපයුමකින් වුවත් පානීය ජලය ලබාගන්නා ස්ථානය අත්, පා සේදීමට සහ වෙනත් අවශ්‍යතා සඳහා ජලය ලබාගන්නා ස්ථාන වෙන්කර පැහැදිලිව සලකුණු කර තිබීම.

අත් පා සේදීමේ ස්ථාන

ප්‍රමිතිය 2 - අත් සහ පාද සේදීම සඳහා අවශ්‍ය ජලය ලබා ගත හැකි ස්ථාන සෞඛ්‍යාරක්ෂිත විය යුතු අතර ඕනෑම වේලාවක ජලය ලබා ගැනීමට හැකි බව තහවුරු විය යුතු ය. මේ සඳහා ළමයින්ට පහසුවෙන් ළඟාවිය හැකි සේ සේදීම් ස්ථාන ළමයි 20-30ට එක් පාද සේදීමේ ස්ථානයක්වත් හා ළමයි 15 - 20 කට අත් සේදීමේ ස්ථාන 1 ක් පැවතිය යුතුය. {2, 3(අ,ආ,ඇ,ඈ), 4 (අ,ආ)වන රූප සටහන්} විශේෂ අවශ්‍යතා සහිත දරුවන්ට පහසුවෙන් ළඟාවිය හැකි ස්ථාන විය යුතුය. එසේම අපජලයෙන් පරිසරයට සිදුවන හානිය අවම වන පරිදි බැහැර කළ යුතුය.

2.1. ජලය ලබා ගැනීමේ පහසුකම්

2.1.1 හැකිතාක් ජලය ගබඩා කරන ටැංකි පෙර පාසල් පරිශ්‍රය තුළ ස්ථාපිත කිරීම ඉතා උචිත වේ.

ස්ථාන අසල පියන වැසිය හැකි භාජනවල/ ටැංකි වල ජලය රැස්කර තැබීම (ජලය ගැනීම සඳහා මිටක් සහිත කුඩා භාජනයක් තැබීම/භාජනයට ටැප් එකක් සවි කිරීම)

2.2 සේදීම් හිටු නළයක පිරිවිතර

2.2.1 සේදීම් ස්ථාන වයසට ගැළපෙන ලක්ෂණ සහ මිණුම් සහිත සවිමත් හා ආරක්ෂිත ඒවා වීම (1 වන වගුව)

2.2.2 සම්පත් අවම ප්‍රදේශවල සරල හා අඩු වියදමකින් අත් සහ පා සේදීමේ ස්ථාන වෙතස් ආකාරයකට සකස් කළ හැකි වීම. (ජලය පිර වූ භාජනයක් සහ බේසමක් භාවිත කළ හැකිය. ජලය වත් කිරීමෙන් අත් හා පා සේදීම, ජලය දැමීමට සුදුසු භාජනයකට කරාමයක් සවි කර ළමයින්ට පහසුවෙන් භාවිතා කළ හැකි උසකින් තබා සේදීමට සැලැස්වීම.)

2.3 ඉවතලන අපජලය කළමනාකරණය

2.3.1 ඉවතලන අපජලය හැකිතාක් නැවත භාවිත කිරීම (සේදීම් ස්ථාන අවට ගෙවතු හා මල් වගාවන්ට හා වෙනත් පිරිසිදු කිරීමේ කටයුතුවලට ද මෙම අපජලය යොදා ගැනීමට කටයුතු කිරීම)

2.3.2 භූගත ජලය හෝ ජල මූලාශ්‍ර දූෂණයවීමට ඉඩ ඇති නිසා අප ජලය පොළොවට කාන්දු වන හෝ ඇතුළු වන තැන් පිළිබඳ ව විමසිලිමත් වීම.

2.4 සේදීම් ස්ථාන පහසුකම් ක්‍රියාත්මක කිරීම සහ නඩත්තු කිරීම

2.4.1 සේදීම් ස්ථාන නිතර පිරිසිදුව තබා ගැනීමට කටයුතු කිරීම. (2 වන වගුව)

සනීපාරක්ෂක පහසුකම්

ප්‍රමිතිය 3 - පෙර පාසල් ළමයින් සඳහා සෑමවිටම වයසට ගැලපෙන , ආරක්ෂිත, සෞඛ්‍යාරක්ෂිත සනීපාරක්ෂක පහසුකම් තිබිය යුතුය. පෙර පාසල් සනීපාරක්ෂක පහසුකම් තුළ පහත සඳහන් ලක්ෂණ පවතින බවට සහතික වීම සඳහා ඒවා නිසි සැලසුම් සහිතව උසස් තත්ත්වයේ අමු ද්‍රව්‍ය යොදාගෙන ශක්තිමත් ආකාරයෙන් ඉදි කළ යුතු අතර පිරිසිදු කිරීමේ සහ නඩත්තු කිරීමේ සැලසුම් ද තිබිය යුතුය.

3.1 වැසිකිළි පහසුකම්

3.1.1 පෙර පාසලක ළමයින් 15-20 කට වැසිකිළි 01 ක් බැගින් තිබිය යුතුය. (3 වන වගුව) හැකියාවක් පවතින්නේ නම් පිරිමි ළමුන් සඳහා කැසිකිළි 01 ක් හා අන් හා පා සෝදා ගැනීමේ ස්ථානයක් පැවතීම සුදුසු ය.

3.1.2 වැසිකිළි හා කැසිකිළි පන්ති කාමරය තුළ හෝ පෙර පාසල් ගොඩනැගිල්ලට සමීපව පැවතීම. (මීටර 30 ක් ඇතුළත)

3.1.3 වැසිකිළියට ඇතුළුවීම සඳහා වන දොරටුව ගුරුවරුන්ට පහසුවෙන් අවධානය යොමු කළ හැකි පරිදි අවශ්‍ය අවස්ථාවන්හි දී දරුවන්ට උදව් දීමට හා ආරක්ෂාව සැලසීමට හැකිවන පරිදි විය යුතුය. (ළමයින්ගේ පුද්ගලිකත්වය පිළිබඳ විශේෂයෙන් සැලකිලිමත් විය යුතුය)

3.1.4 වැසිකිළිය ඉදිකිරීමේ දී පරිසරය,ආගමික සහ සංස්කෘතික අංග කෙරෙහි සැලකිලිමත් වීම.

3.1.5 කැසිකිළි (යූරිනල්), සෝදන බේසම, කරාම කණු, මුහුණ බලන කන්නාඩි, සබන් රඳවන යනාදියෙහි උස ළමයින්ගේ වයසට ගැලපෙන ඒවා වීම. (4 වන වගුව)

3.1.6 විශේෂ අවශ්‍යතා සහිත ළමයින් ඇතුළු සියලු වයස් සීමාවන්ට අයත් ළමයින්ට ගැලපෙන ලෙස හා පහසුවෙන් ළඟා විය හැකි විය යුතුය. (ජල මුද්‍රිත වැසිකිළිවල) ප්‍රමාණය ළමයාගේ වයසට ගැලපෙන, වැඩිහිටියන් සඳහා වන ඒවාට වඩා කුඩා වීම)

3.1.7 වැසිකිළි පැවතිය යුතු ප්‍රමිතීන් (සෞඛ්‍යාරක්ෂිත බව, ආලෝකය, මනා ඉඩකඩ හා ව්‍යාග්‍රය) පවත්වා ගත යුතුය. {5 (අ, ආ)/ 6(අ, ආ) රූපසටහන්}

3.1.8 වැසිකිළි පොළොව නිරතුරුව වියළි ස්වභාවයෙන් සහ පිරිසිදුව තබා ගැනීම

3.1.9 වැසිකිළි දොර පිට පැත්තට විවෘත වන්නක් විය යුතු අතර පොළොවත් දොරත් අතර මට්ටමෙන් මි.මී 25 – 50 ක පරතරයක් තිබීම.

3.1.10 විශේෂ අවශ්‍යතා සහිත ළමයින්ගේ වැසිකිළි පඩිපෙළ රහිතව හා පළල් දොරක් සහිතව හා අදාළ ප්‍රමිතියට තිබීම (වැසිකිළිය තුළ රෝද පුටුවක් එහා මෙහා ගෙන යාමට, උදව් සපයන්නෙකුට එහා මෙහා යාමට, අත්වැල් හා වැසිකිළි ආසනය ආධාරක වැනි දෑ තිබීම (7 වන රූප සටහන)

3.1.11 පෙර පාසලෙන් පිටත වැසිකිළිය පිහිටා ඇති විට වැසිකිළිය වෙත යොමු වන මාර්ගය අතුරුත ගල් ගඩොල් බොරළු වැනි යමක් යොදා සකස් කිරීම හා සරල ආවරණයක් යෙදීම (පන්ති කාමරය පවිත්‍රව තබා ගත හැකිවන අතර වැසි දිනවල දී පහසු වේ). (8 වන රූප සටහන)

3.1.12 හැකියාවක් පවතින්නේ නම් කාර්ය මණ්ඩලය සඳහා එක් වැසිකිළියක් තිබීම.

3.2 වැසිකිළි භාවිතයේ හුරුපුරුදු

3.2.1 ළමයාගේ මළ වැසිකිළිය තුළට දමා ජලයෙන් සෝදා හැරීම ඕනෑකමින් කිරීම සහ ළමයින් ඒ සඳහා පුරුදු කිරීම

3.2.2 වැසිකිළිය නොයෙක් සුන්බුන්වලින් තොරවීම

3.2.3 සතුන් ගැවසීම හා සතුන් බෝවීම වළක්වා ගැනීම

3.2.4 දිනපතා ළමයින් වැසිකිළි/කැසිකිළි භාවිත කිරීමට පෙර එය පරීක්ෂා කිරීම

3.3 ජල පහසුකම්

3.3.1 තළ ජලය නොමැති විට සුදුසු වෙනත් ක්‍රම වේදයකින් ටැංකි පුරවා ගැනීම.

3.3.2. සෑම විටම වැසිකිළිය පිරිසිදු කිරීමට සහ භාවිත කළ අයට පිරිසිදුවීම සඳහා ප්‍රමාණවත් පරිදි ජලය රැස් කර තිබීම

3.3.3. පහසුවෙන් ජලය ලබාගත හැකි පහසුකම් පිහිටවිය යුතු අතරම අත් සේදීම සඳහා ජලය මෙන් ම සබන් ලබාගත හැකි ස්ථානයක් වැසිකිළිය තුළ පිහිටවිය යුතුය. පිටතින් ද එවැනි ස්ථානයක් තිබීම සුදුසු වේ.

3.4 අපජලය බැහැර කිරීම

3.4.1 වැසිකිළි අපජලය නිසි ආකාරයෙන් තැනූ හොඳින් ක්‍රියාත්මක වන පද්ධතියක් මගින් බැහැර කිරීම (සෙප්ටික් ටැංකියක් සහ පෙහවුම් ටැංකියක් යොදා ගැනීම)

3.4.2 භූ ජලය දූෂණයවීම වැළැක්වීම සඳහා ජල මූලාශ්‍රයෙන් මීටර් 50 ක් වත් ඇතින් සහ භූ ජල මට්ටමට අඩු තරමින් මීටර 1.5 ක උඩින් සිටීමට සකස් කළ යුතු ය. (ශ්‍රී ලංකා ප්‍රමිති SLS 745 Part 1: 2004 (කුඩා පද්ධති) සහ SLS 745 Part 2:2009 (විශාල පද්ධති) යන ප්‍රමිතීන්ට අනුකූලව සෙප්ටික් ටැංකි හා අපජලය ඉවත් කිරීමේ පද්ධති ඉදි කිරීම)

3.5 නඩත්තුව

3.5.1 දිනකට දෙවරක් සුදුසු විෂබීජ නාශක යොදා බුරුසුවක ආධාරයෙන් පිරිසිදු කිරීම

3.5.2 වැසිකිළි පිරිසිදු කිරීමට සහ නඩත්තු කිරීමට ක්‍රමවත් සැලැස්මක් තිබීම

3.5.2 සතුන් හා බාහිර පුද්ගලයින් ඇතුළුවීම වැළැක්වීම සඳහා පාසැල් වේලාවෙන් පසුව හා නිවාඩු කාලයේ දී වැසිකිළි අගුළු යොදා වසා තැබීම

ස්වස්ථතාවය

ස්වස්ථතාවය යනුවෙන් අදහස් කරනුයේ රෝග ආසාදන සම්ප්‍රේෂණය වීම (බෝවීම) වැළැක්වීම සඳහා අනුගමනය කරනු ලබන සෞඛ්‍යමය සිරිත් විරිත් හෙවත් හුරු පුරුදුය.

ප්‍රමිතිය 4

පෙර පාසලේ දී දත් මැදීම, නියපොතු කැපීම, මුහුණ සේදීම, අත් සේදීම, නීතිපතා ඇඟ සේදීම සහ හිස සේදීම මෙන්ම පිරිසිදු ඇඳුම් ඇඳීම, පාවහන් හෝ සෙරෙප්පු පැළඳීම, ආදී පෞද්ගලික පිරිසිදුකම තහවුරු කරන සෞඛ්‍යමය පුරුදු පුහුණු කළ යුතු ය. එමගින් ඔවුන්ට ඇතිවිය හැකි රෝග තත්ත්වයන්ගෙන් ආරක්ෂාවීමට හැකිවෙයි.

4.1 පෞද්ගලික පිරිසිදුකම

- 4.1.1 පෙර පාසල් ළමයින්ගේ පෞද්ගලික පිරිසිදුකම පිළිබඳව දෙමව්පියන් සඳහා වැඩ සටහන් ක්‍රියාත්මක කිරීම උචිත වේ.
- 4.1.2 පෞද්ගලික සෞඛ්‍යය සඳහා වන යහපත් වර්ග සහ හුරු පුරුදු ඇති කිරීමට කටයුතු කිරීම (5 වන වගුව)
- 4.1.3 ළමයින්ගේ පෞද්ගලික පිරිසිදුකම පිළිබඳව ගුරුවරුන් විසින් නිතර පරීක්ෂා කිරීම කළ යුතුය. (හිස,නිය, මුහුණ,දත්, අත්,ශරීරය)
- 4.1.4 පිරිසිදු ඇඳුම් ඇඳීමට, පාවහන් (සපත්තු හෝ සෙරෙප්පු) පැළඳීමට යොමු කළ යුතුය.
- 4.1.5 පහත සඳහන් අවස්ථාවල දී සබන් යොදා නිසි ලෙස අත් සෝදා ගැනීමට ළමයින් හුරු කිරීම කළ යුතුය. (දැත් සේදීමේ පියවර ආදර්ශනය කර පෙන්වීම - රූප සටහන් මගින් ප්‍රදර්ශනය කිරීම) (9 වන රූප සටහන)
 - ආහාර ගැනීමට පෙර,
 - වැසිකිළි භාවිතයෙන් පසු,
 - සෙල්ලම් කිරීමෙන් පසු,
 - නාසය පිරිසිදු කිරීමෙන්, කිවිසුම් යාමෙන් හා කැස්සකින් පසුව අත් අපිරිසිදු වන අවස්ථාවන්හි දී
 - ළමයි පෙර පාසලට පැමිණි විගස ම සබන් යොදා දැත් සේදීමට යොමු කිරීම
- 4.1.6 ළමයි භාවිත කරන ලේන්සු දිනපතා සේදීම, වරක් භාවිත කළ ටිෂු සෞඛ්‍යාරක්ෂිතව ඉවත් කිරීම.

4.1.7 පෙර පාසලේ ගුරුවරු, සහායකයින්, වැඩිහිටියන් ඉහත අවස්ථාවන් ඇතුළුව පහත සඳහන් අවස්ථාවල දී සබන් යොදා නිසි පරිදි අත් සේදීම කළ යුතුය.

- ළමයින් සඳහා ආහාර පාන සකස් කිරීමට පෙර සහ පසුව
- රෝගී ළමයෙකුට සත්කාර කිරීමට පෙර හා පසුව
- ළමයෙකුගේ සිරුර මත ඇති වූ කැසීමකට හෝ තුවාලයකට හෝ ප්‍රතිකාර කිරීමෙන් අනතුරුව
- වැසිකිළි භාවිත කළ ළමයෙකු පිරිසිදු කිරීමෙන් පසු

4.2 ආහාර සුරක්ෂිතතාවය

4.2.1 ප්‍රදේශයේ මහජන සෞඛ්‍ය පරීක්ෂක, පවුල් සෞඛ්‍ය සේවා නිලධාරීන්ගේ සහ සෞඛ්‍ය වෛද්‍ය නිලධාරීන්ගේ උපදෙස් මත පෙර පාසල් ළමයින්ගේ මූලික පෝෂණ අවශ්‍යතා සඳහා (සොයා ගත හැකි ආහාර ද්‍රව්‍ය, සංස්කෘතිමය වශයෙන් සුදුසු) ආහාර වට්ටෝරුවක් ලබා දීම

4.2.3 ළමයින් පාසලට ඇතුළත් කර ගන්නා වසර ආරම්භයේ දීම ආහාර හා පෝෂණය පිළිබඳ දෙමාපියන් සඳහා වැඩ සටහනක් ඉදිරිපත් කිරීම

4.2.4 ආහාර පිළියෙල කරන්නේ පෙර පාසැල තුළදී නම් නියාමන කරුණු කිහිපයක් කෙරෙහි අවධානය යොමු කළ යුතු වේ. (6 වන වගුව)

4.3 පෙර පාසල් පරිශ්‍රයට අදාළ සෞඛ්‍ය ආරක්ෂාව හා ස්වස්ථතාමය හුරු පුරුදු

4.3.1 පෙර පාසල් පන්ති කාමරය නිරතුරුව හා ක්‍රමානුකූලව පිරිසිදු කිරීම.(හැකියාවක් තිබේනම් විෂබීජ නාශනය කිරීම)

4.3.2 පන්ති කාමරයේ ලී බඩු උපකරණ අනතුරු සහ තුවාල ඇති නොවන සේ ළමයින්ට එහා මෙහා යාමට හැකිවන පරිදි තැබීම

4.3.3 පන්ති කාමරය තුළ අවශ්‍ය තරම් ඉඩ පහසුකම් තිබිය යුතු අතර ප්‍රමාණවත් වාතාශ්‍රය සහ ආලෝකය තිබිය යුතුය.

4.3.4 පන්ති කාමරය තුළ ඇති ලී බඩු ළමා මිතුරු ලීබඩු වීම

4.3.5 කැළි කසළ ගොඩ ගැසීම් සහ අනෙකුත් සුන්බුන්වලින් තොර විය යුතුය.

4.3.6 පෙර පාසල තුළ පොලිතින් සහ ජ්‍යෙෂ්ඨතා භාවිතය අවම කිරීම හා විධිමත් ලෙස බැහැර කිරීම..

4.3.7 මදුරුවන් බෝවිය හැකි ස්ථාන සතියකට වරක්වත් පරීක්ෂාව කිරීම සහ දෙමව්පියන් සමඟ පවිත්‍ර කිරීමේ වැඩ සටහන් පැවැත්වීම.

4.3.8 නිවාඩු දිනවල දී/නිවාඩු කාලවල දී මදුරුවන් බෝවීමේ අවදානම් තත්ත්ව වලක්වා ගැනීමට කටයුතු කිරීම

4.3.9 පෙර පාසල තුළ හා පෙර පාසල් වත්ත අවදානමකින් තොරව පවත්වා ගත යුතුය.(විෂ සතුන් වාසය කරන ස්ථානවලින් තොරවීම, පෙර පාසල වටා ආරක්ෂිත වැටක් හෝ තාප්පයක් තිබීම, පෙර පාසල තුළ බල්ලන් පුසන් වැනි නිදැල්ලේ ගැවසෙන සතුන් නොසිටිය යුතුය, හානි කර කෘමි සතුන්ගෙන් තොරවීම)

4.3.10 පෙර පාසල් තුළ ආපදා තත්ත්වයන් වලක්වා ගැනීම (විදුලි ඡේනු තුළින් නිරාවරණය වූ අස්ථායී වයර්, ලී බඩු, සර්පයන්ට රිංගා සිටිය හැකි තැන් , උණු වතුර භාජන ,විදුලි උපකරණ ,ආයුධ ,ගොඩ ගසා ඇති පොත් පත්, උසට අසුරා ඇති උපකරණ වැනි ඒවා නිසි පරිදි ගබඩා කිරීම)

4.3.11 පාසලින් පිටත පුද්ගලයින් සමඟ කතා බහ කිරීමට හා පිටත සිටින පුද්ගලයින් අලෙවි කරන ආහාර මිල දී ගැනීමට ඉඩ නොදිය යුතුය.

4.3.12 පෙර පාසල් පරිශ්‍රය ළමා මිතුරු චිත්‍ර , පින්තූර යනාදියෙන් විවිත්‍රවත්වීම

4.3.13 පෙර පාසල් පරිශ්‍රය ළමයින්ගේ සංවර්ධනය සහ මානසික යහ පැවැත්ම ප්‍රවර්ධනය කරන උත්තේජනමය ක්‍රියාකාරකම්වලින් යුක්ත වීම

4.3.14 පෙර පාසල සතුව ළමයින්ගේ අවශ්‍යතා ඉටු කිරීමට සමත් ප්‍රමාණවත් කාර්ය මණ්ඩලයක් සිටීම (7 වන වගුව)

4.4.15 පෙර පාසල පටන් ගන්නා අවස්ථාවේ දී ඩෙස් පුටු පිළිවෙලකට තැබීම හා ලී බඩු තුළ රැඳී පවතින දූවිලි තෙත් කළ රෙදි කඩකින් හෝ තිබේ නම් රික්ත ශෝදකයක් භාවිත කර පිරිසිදු කිරීම

4.4.16 ළමයින්ට තම බැග් සහ සෙල්ලම් බඩු තැබීම සඳහා වෙන් කළ නියමිත ස්ථාන තිබිය යුතු අතර සෙල්ලම් කිරීමෙන් පසු උපකරණ හා භාණ්ඩ පිළිවෙලකට තැබීමට පුරුදු පුහුණු කිරීම

4.4.17 ළමයි පැමිණීමට ප්‍රථම පෙර පාසල් පරිශ්‍රය සහ සෙල්ලම් මිදුලේ උපකරණ දිනපතාම සෝදිසි කිරීම හා පිරිසිදු කිරීම. (කොළ සුන්බුන් ගල් බොරළු ලී කැබලි ආදී සියල්ලම)

4.4.18 සෑම පෙර පාසලකම ප්‍රථමාධාර කට්ටලයක් තිබීම

4.4.20 මූලික ප්‍රථමාධාර ක්‍රම පිළිබඳ ව දැනුවත්ව සිටීම හා ප්‍රථමාධාර කට්ටලයෙහි ඇති ඖෂධ සහ ද්‍රව්‍ය කල් ඉකුත් වන දින බලා නව ඖෂධ ලබා ගැනීම

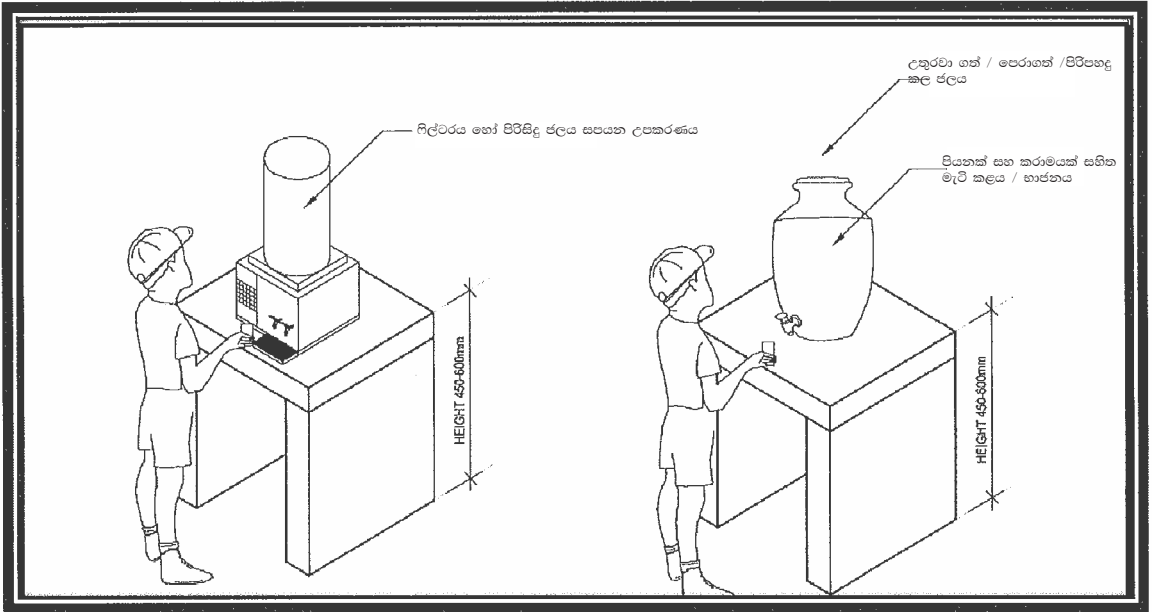
4.4.19 විශේෂ අවශ්‍යතා සහිත දරුවන්ගේ , නිදන්ගත රෝග සහිත ළමුන්ගේ හා විවිධ රෝගී තත්ත්වයන් සහිත ළමුන්ගේ දෙමාපියන් සමඟ කතා බහ කිරීමෙන් පසු එක් එක් ළමයා වෙනුවෙන් සටහන් සහිත ලිපි ගොනුවක් පවත්වාගෙන යාම සහ අවශ්‍ය වෛද්‍ය ප්‍රතිකාර සඳහා යොමු කිරීම

4.4.20 පෙර පාසල් ගුරුවරිය විශේෂ අවශ්‍යතා සහිත ළමයින්ට සහාය වීම සිදු කළ යුතු ආකාර පිළිබඳ කුසලතා දැන සිටීම හා ඔවුන් කෙරේ විශේෂ අවධානයක් සහිතව කටයුතු කිරීම.

රූප සටහන්

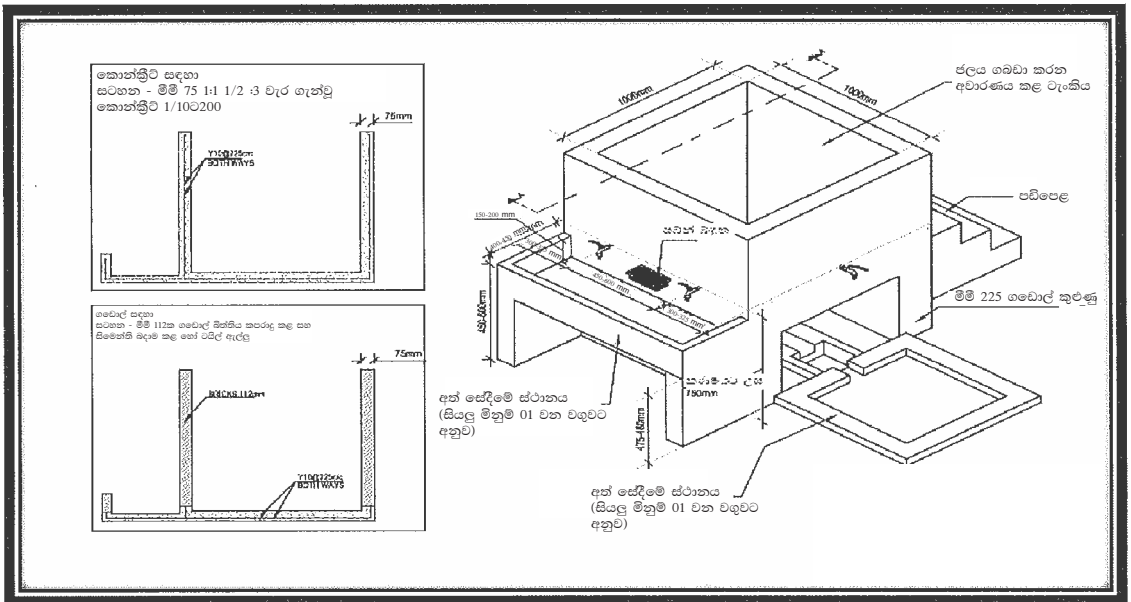
I වන රූප සටහන

මුමා මිතුරු පානීය ජලය සපයන ස්ථානයක ආකෘතිය



2 වන රූප සටහන

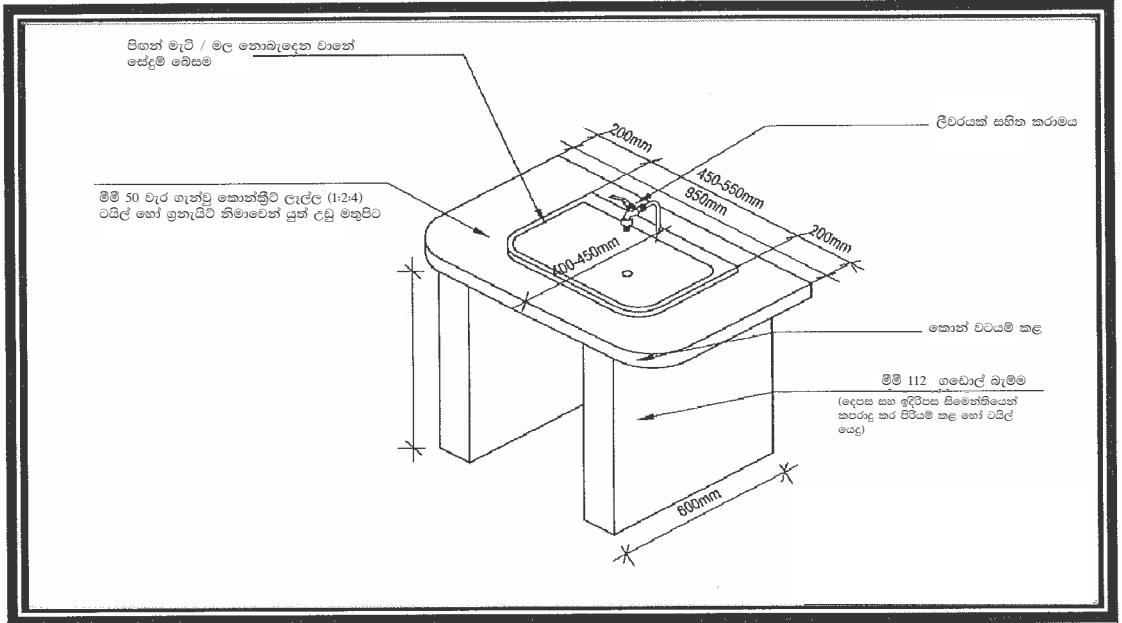
මුමා මිතුරු අත් හා පා සේදුම් ස්ථානයක ආකෘතිය



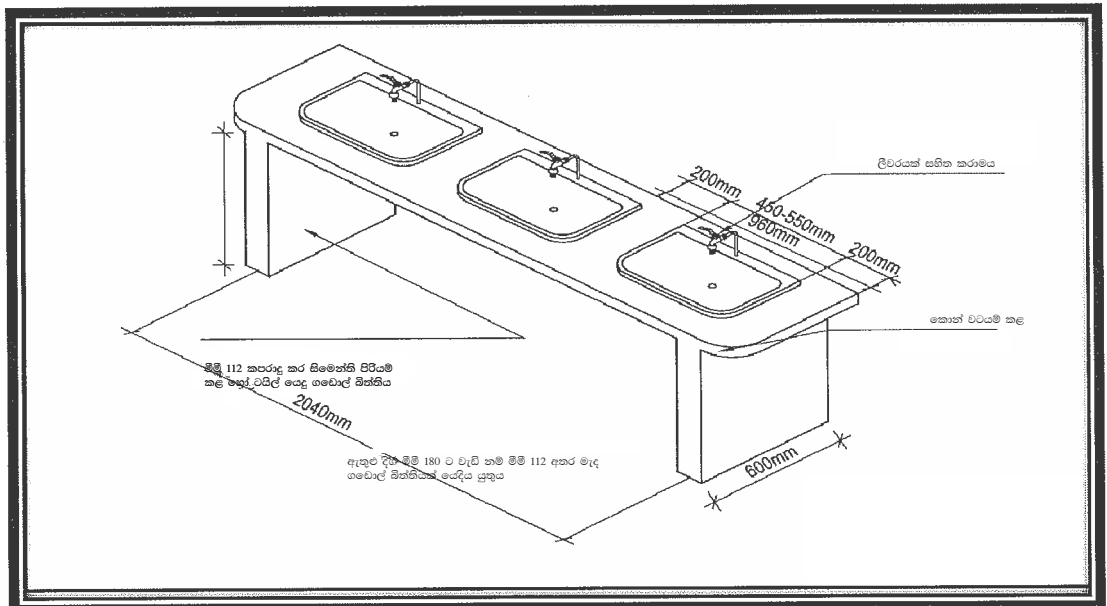
3 වන රූප සටහන

ළමා මිතුරු අත් සේදීමේ ස්ථානයක ආකෘතිය

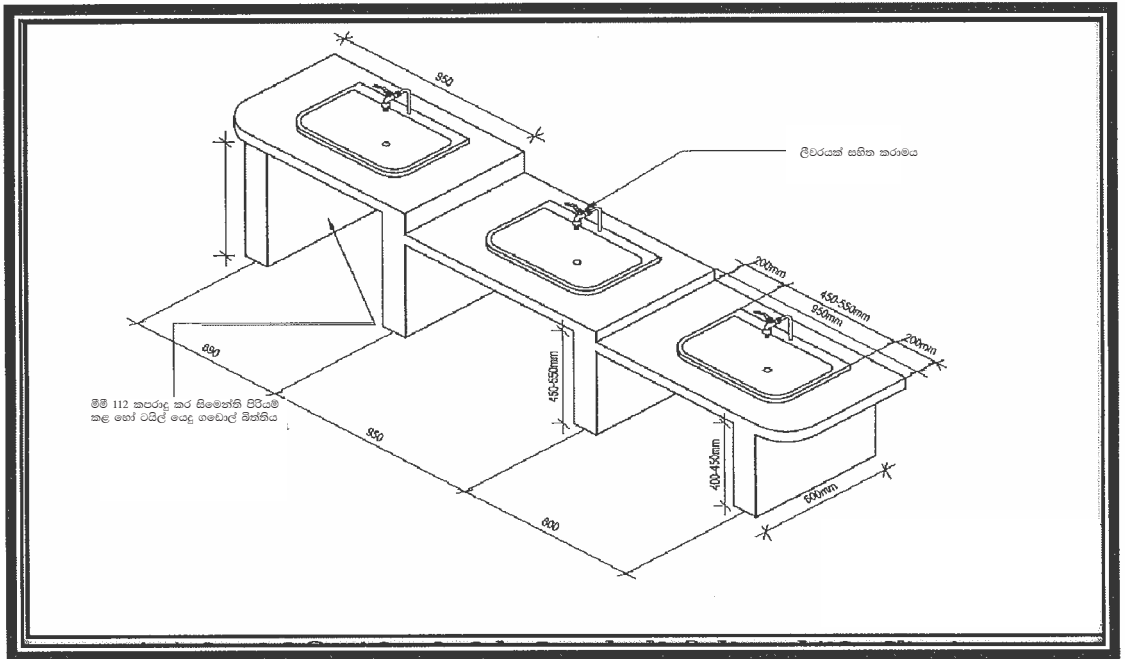
(අ) එක් කරාමයක් සහිත අත් සේදීමේ ස්ථානයක ආකෘතිය



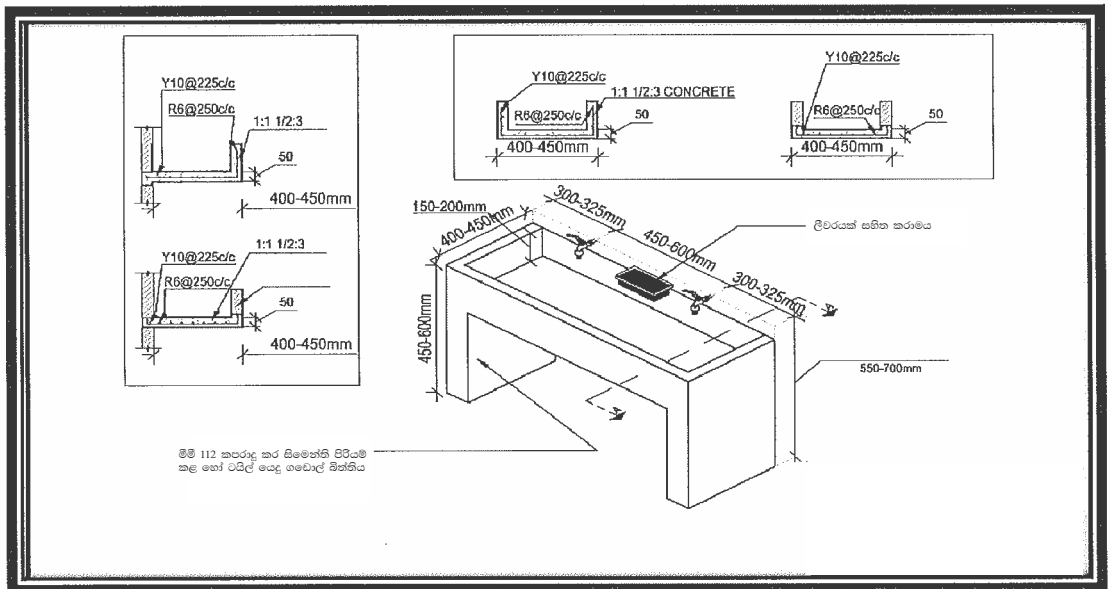
(ආ) එකකට වැඩි කරාම සංඛ්‍යාවක් ඇති අත් සේදීමේ ස්ථානයක ආකෘතිය (1 වන වර්ගය)



(ඇ) එකකට වැඩි කරාම සංඛ්‍යාවක් ඇති අත් සේදීමේ ස්ථානයක ආකෘතිය (2 වන වර්ගය)



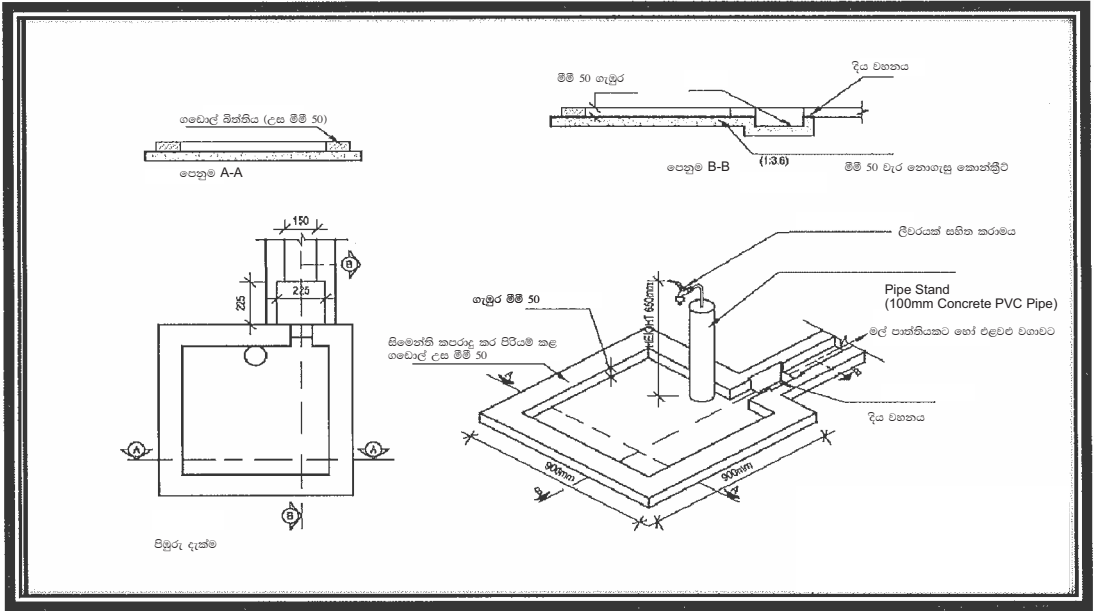
(ඈ) එක් කරාමයකට වැඩියෙන් ඇති ළමා මිතුරු අත් සේදුම් ස්ථානයක ආකෘතිය (3 වන වර්ගය)



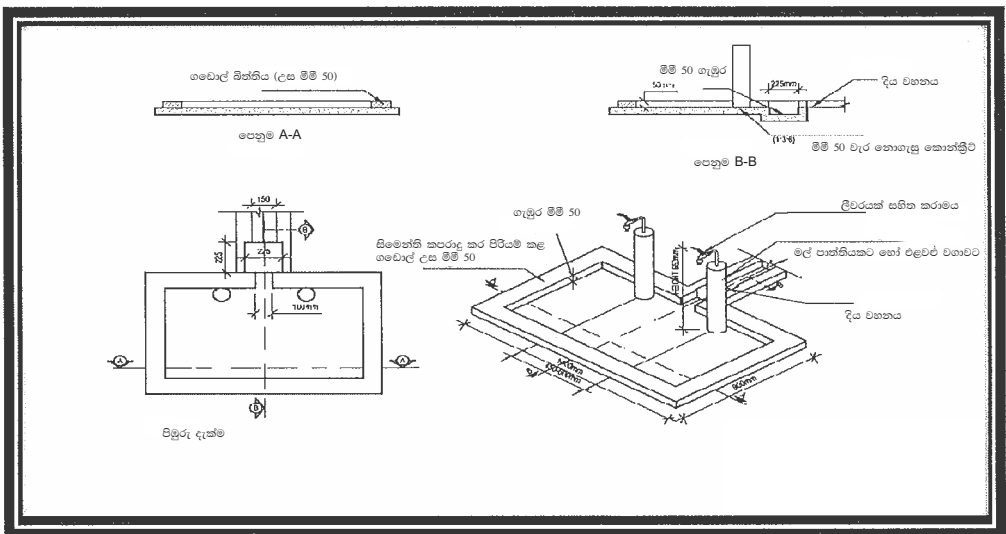
4 වන රූප සටහන

ළමා මිතුරු පා සේදුම් ස්ථානයක ආකෘතිය

(අ) එක් කරාමයක් සහිත පා සේදීමේ ස්ථානයක ආකෘතිය (1 වන වර්ගය)



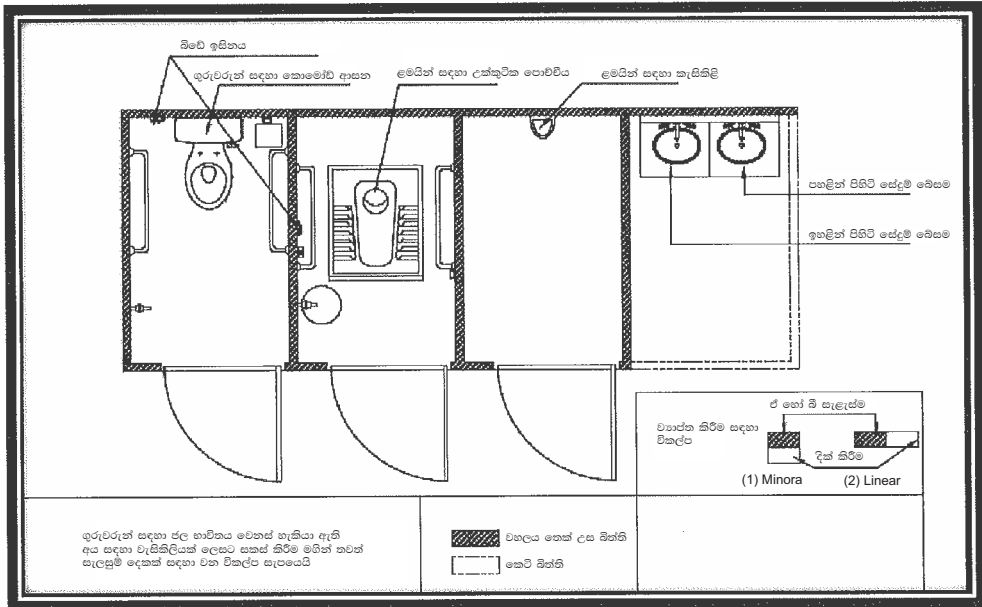
(ආ) එක් කරාමයකට වැඩියෙන් ඇති ළමා මිතුරු පා සේදුම් ස්ථානයක ආකෘතිය (2 වන වර්ගය)



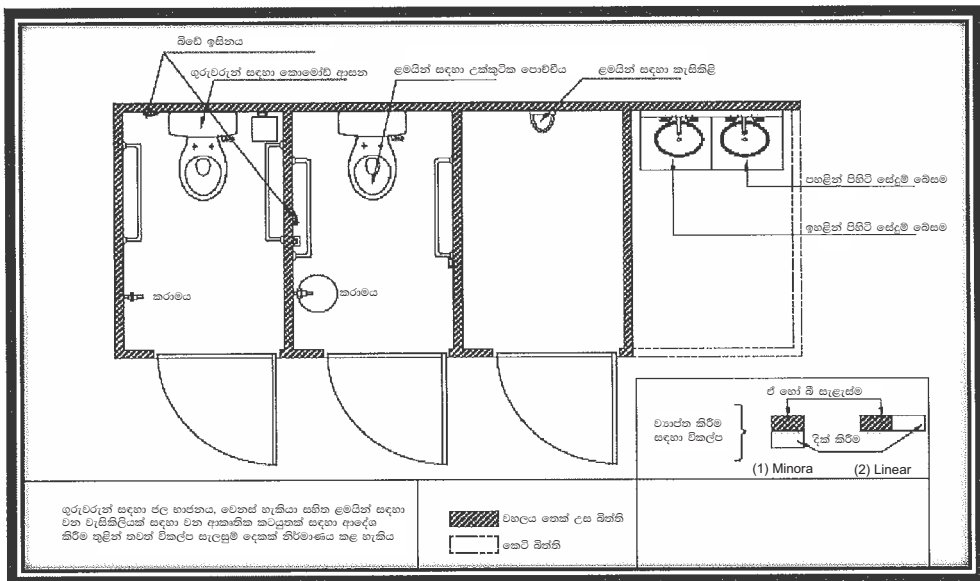
5 වන රූප සටහන

වැසිකිළි සැලසුම් සඳහා විකල්ප

(අ)



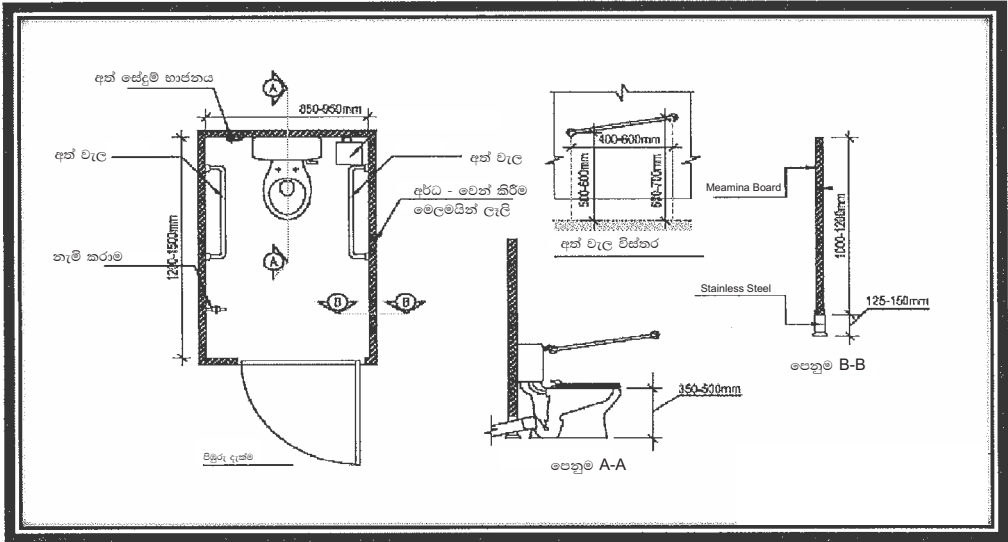
(ආ)



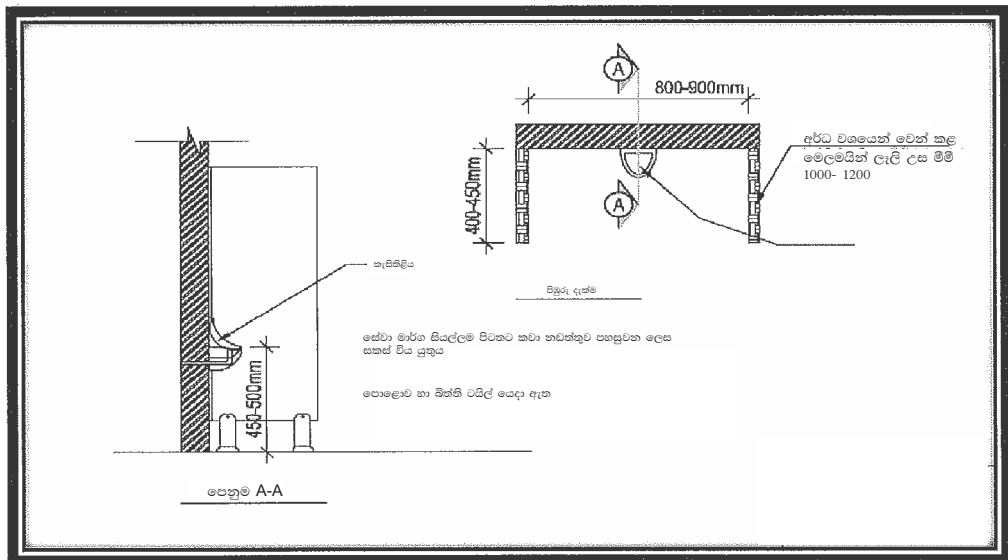
6 වන රූප සටහන

ළමා මිතුරු උපයෝගීතා සඳහා සාමාන්‍ය ප්‍රතිමාන

(අ) කොමෝඩ් ආසන පහසුකම් සහිත ස්ථානයක් සඳහා ආකෘතිය

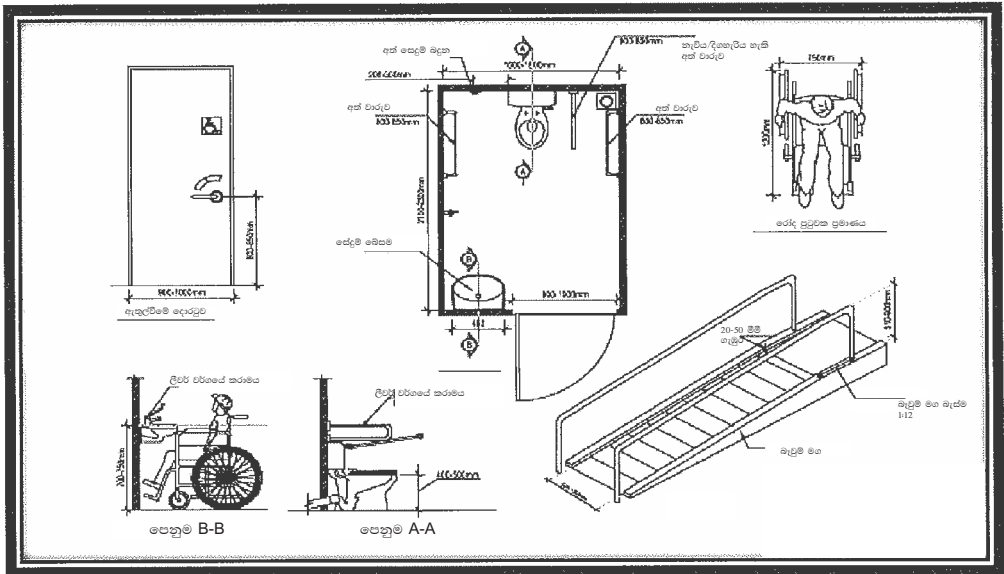


(ආ) කැසිකිළි පහසුකම් සහිත වූ වැසිකිළියක් සඳහා ආකෘති

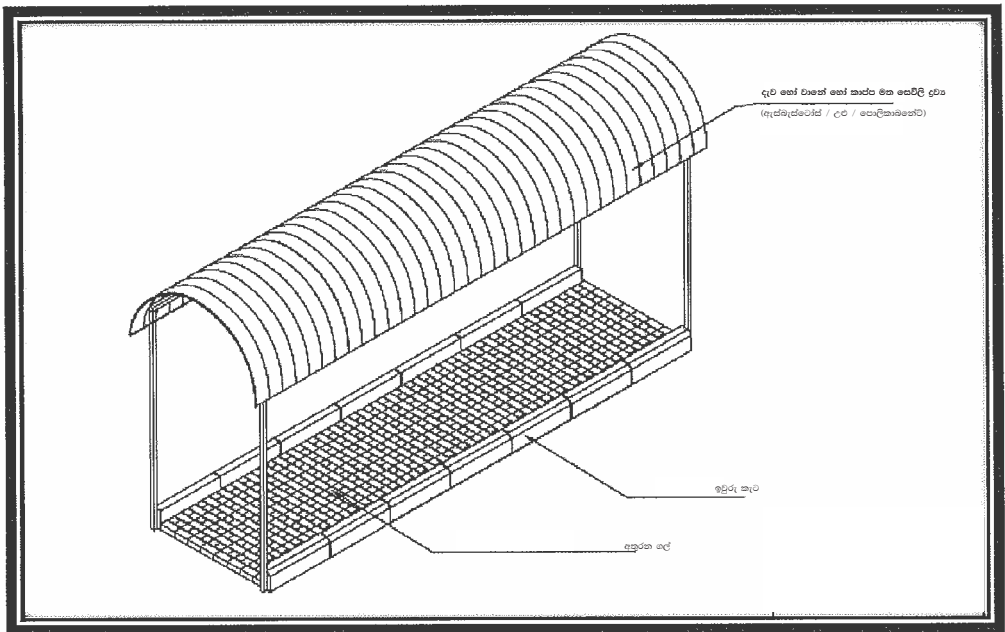


7 වන රූප සටහන

ආබාධ සහිත ළමුන් සඳහා වැසිකිළියක ආකෘතිය



8 වන රූප සටහන



පෙර පාසල් පරිශ්‍රයේ ප්‍රවේශ මාර්ගයක ආකෘතිය

දෑත් සෝදුම් රෝග වළකුම්

නිවැරදිව දෑත් සෝදුම්

- 01 අත් හොඳින් වතුරෙන් තෙමා ගන්න
- 02 අත්ලේ හොඳින් සබන් ගන්න
- 03 අත්ල හා ඇඹිලිවරු අතෙක් අතේ අත්ල හා ඇඹිලිවරු අතර හොඳින් අතුල්ලන්න
- 04 අත ජීට් මොළවා පිටිඅල්ල අතින් අතේ අත්ලේ අතුල්ලන්න
- 05 මාසට ඇඹිලිල අතින් අතින් හොඳට අතුල්ලන්න
- 06 ඇඹිලිල හා නිසාසාසා අතෙක් අතේ අත්ලේ සබන් පොණ මත හොඳින් අතුල්ලන්න
- 07 පිරිසිදු වතුරින් අත්වල සබන් සේදී ගසා ගෙන හොඳින් සෝදන්න
- 08 පිරිසිදු රෙදිකඩයින් අත් පිසලා විශලා ගන්න
- 09 එම රෙදිකඩ දිනපතා සබන් දමා සෝදා අවිචේ විසලා ගන්න

වගු ලැයිස්තුව

1 වන වගුව

ළමා - මිතුරු සේදුම් ස්ථානයක ප්‍රධාන ලක්ෂණ

ගුණාංගය	වැදගත් අංශ/මිනුම්	යෝජිත මිනුම් (මි.මී)
ආරක්ෂාව	ධාරකයේ උස	
	<ul style="list-style-type: none"> අත් සේදීම 	450 – 600 (කරාම මට්ටම)
	<ul style="list-style-type: none"> පා සේදීම 	450 – 600 (කරාම මට්ටම)
භාවිතයට පහසුවීම	<ul style="list-style-type: none"> සවිතුරුවල උස - (ඇල කරාම, කෙනෙයි, සබන් තැටිය ආදියට සමීප වීමට පහසු ලෙස) 	550 – 700
	<ul style="list-style-type: none"> ඉදිරිපස සිට කරාමයට දුර 	400 – 500
	<ul style="list-style-type: none"> පෙළට පිහිට වූ පසු ජල කරාම ලෙකක් අතර දුර 	450 – 600
	<ul style="list-style-type: none"> පා සේදීමට අත් සේදීමට (3වන වර්ගය සඳහා) 	450 - 600
නඩත්තුව කිරීමට පහසු වීම	<ul style="list-style-type: none"> පිහන් ගඩොල් අල්ලා නිවැරදි දිසාවට ජලය ගලායන ප්‍රමාණවත් බැස්මක් සහිතව වීම 	v
	<ul style="list-style-type: none"> පිරිසිදු කිරීමට පහසු සහ සවිමක් (සවිකුරු) 	v
සින් ඇද ගන්නා සුළු සහ උද්යෝගය ජනිත කරවන	<ul style="list-style-type: none"> හිරු ඵලිය සහ වක්‍රාගය මැනවින් ලැබෙනසේ සකස් කළ වා කවුළු සහ ගොඩනැඟිල්ලක් තුළ පිහිටියේ නම් උසස් වහලකින් සමන්විත වීම 	අවම වශයෙන් බිම් ප්‍රමාණයෙන් 1/7ක කවුළු තැබීම කළ යුතුය (ජනෙල් සහ වා කවුළු)
	<ul style="list-style-type: none"> සැලසුම් කිරීමේ දී සහ ඉදිකිරීමේදී විශේෂ අවශ්‍යතා සහිත ළමයින්ගේ අවශ්‍යතා සිලිබ්දව සැලකිලිමක් වීම 	v
	<ul style="list-style-type: none"> පිහන් ගඩොල් සහ සේදුම් බෙහෙම් සඳහා ලා පැහැති වර්ණ සේදීම 	සුදු සහ පැස්ටල් වර්ණ

- මෙම පහසුකම් සඳහා වන සියළු මිනුම් තීරණය කර ඇත්තේ ශ්‍රී ලංකාවේ පෙරපාසැල් වයසේ ළමයින්ට අදාළ ගරීර විද්‍යාත්මක මිනුම් මතය. 1 වන වගුව විමසීමේ දී 3 සහ 4 රූප සටහන් සම්බන්ධ කරගත යුතුය.

2 වන වගුව

පෙර පාසල් ජලය සනීපාරක්ෂක පහසුකම් ක්‍රියාත්මක කිරීම සහ පවත්වාගෙන යාම සඳහා ආකෘතිය

ප්‍රවේශය	පිරිසිදු කිරීම පාසල සඳහා වන විද්‍යාත්මක ප්‍රවේශය	විකේතව පුනරුත්ථාපනය	සෞඛ්‍ය සහ වෛද්‍යවේදී පරීක්ෂණ ප්‍රවේශය (සෞඛ්‍ය සහ වෛද්‍යවේදී පරීක්ෂණ ප්‍රවේශය)
සබන් සැපයීම, ජල තවාක/ ටැංකිය පිරවීම	අවසාන වරක් (අවම)	V	සබන්, සබන් පෙට්ටිය, සබන් පෙට්ටි රඳවනය
පවිත්‍රකාරක බුරුසුව සහ තෙත මාත්තු(මොස්) කිරීමේ උපකරණ ආදී පිරිසිදු කිරීමේ ද්‍රව්‍ය	අවශ්‍ය වූ අවස්ථාවන්හි දී (නමුත් සනීපකා හෝ මාස්පතා හෝ තොග සැපයුම් පවත්වාගෙන යා හැකිය)	V	පවිත්‍රකාරක, බුරුසු, තෙතමාත්තුකරය (මොස්) - අත් සේදීමේ ස්ථාන සඳහා
ජලය සැපයීමේ ස්ථාන පිරිසිදු කිරීම (පානීය සහ සේදුම්)	අවසාන වරක්	V	පවිත්‍රකාරක, බුරුසු, සනීට්ටු, හා වසන පියන් හා ආවරණය. -හා සේදුම් ස්ථාන සඳහා
ජලය රැස්කර තබන ටැංකිය පිරිසිදු කිරීම	මසකට වරක්	V	පවිත්‍රකාරක, බුරුසු, තෙතමාත්තු කරන කොසු (මොස්), බාල්දි, වැසිකිළි යාමෙන් පසු පවිත්‍ර කිරීමට ගන්නා කඩදාසි, තුවා, සෙරෙස්සු - වැසිකිළි සඳහා
වැසිකිළි පිරිසිදු කිරීම	දිනකට දෙවරක්	V	විමර්ශන හා වාර්තා කිරීමේ පොත - අත් සහ පා සේදුම් ස්ථාන සඳහා
අධීක්ෂණ කටයුතු : අළුත්වැඩියා කිරීමේ අවශ්‍යතාවය, වැසිකිළි වළවල් වල දිය, තෙල් පිරි ඇතිද සහ වැනිවලින් අපද්‍රව්‍ය ඉවත් කිරීම අවශ්‍යද යන්න විමසා බැලීම සඳහා විමසුම් පරීක්ෂණය	සතියකට වරක්	V	විමර්ශන හා වාර්තා කිරීමේ පොත - වැසිකිළි සඳහා
නඩත්තු කටයුතු : සුළු අළුත්වැඩියාව ප්‍රධාන අළුත්වැඩියාව දිය/ තෙල උගුල් හිස් කිරීම භාවිතය විමර්ශනය සහ ඇගයීම	සතියකට වරක් මසකට වරක් සතියකට වරක් විමර්ශනය - දිනපතා ඇගයීම - වසරකට වරක්		

3 වන වගුව

අවම ජල සහ සනීපාරක්ෂක පහසුකම් ගණනය කිරීම

ශීඝ්‍ර සංඛ්‍යාව	ලමයින් සඳහා වන වැසිකිළි සංඛ්‍යාව	කැසිකිළි (යුර්නල්)	වෙනස් හැකියා සහිත ලමයින් සඳහා වැසිකිළි	ජල කරාම සංඛ්‍යාව (අත් සේදීම)	ජල කරාම සංඛ්‍යාව (සා සේදීම)
0-30	1	1	1	1-2	1
31-61	2	2	1	3-4	2-3
61-90	3	3	1	5-6	3-4
91-120	4-5	3	1-2	7-8	4-5
121-150	5-6	3-4	1-2	9-10	5-6

- නැගෙනහිර පළාතේ මුල් ලමාවිය සංවර්ධන වැඩසටහන මඟින් සකස් කළ අත්පොත ඇසුරෙනි. පෙරපාසැල් ලමයින්ගේ ආරක්ෂාව සඳහා වැසිකිළි දොරටු අඟුල් දැමීම පිටතින් පමණක් (ඇතුළතින් නොව) සවි කළ යුතුය. පෙර පාසල් කාලයෙන් පසුව ඒවායේ ආරක්ෂාව තහවුරු කිරීම උදෙසා අඟුල් (පිටතින් ඉහළ උසකින් සවිකරන ලද) දමා වසා දැමිය

4 වන වගුව

ලමා මිතුරු වැසිකිළියක ප්‍රධාන ලක්ෂණ

ගුණාංග	වැදගත් අංශ / මිනුම්	යෝජිත මිනුම් (මි.මි.)
ආරක්ෂිත	• නොලිස්සන බිම් පිහත් ගඩොල්/ පා රඳවන	✓
	• 3/4 දොර හෝ තර්ධ ලෙස වෙන් කිරීම (උස)	850 – 1100
	• අත්වැල් (පඩිපෙල, බෑවුම් දෙපස)	✓
භාවිතයට පහසු	• වැසිකිළි ආසනවල උස (ආසන සවිකර තිබෙනම්)	350 – 500
	• කැසිකිළි උස	450 – 500
	• (උක්කුටික වේදිකාවේ) පා රඳවන අතර දුර	200
	• උක්කුටික වේදිකා පෝච්චියේ සිට බිත්තිය දක්වා දුර (පහසුවෙන් ඉඳගැනීමට ගැහැණු ළමුන් සඳහා පිරිමි ලමයින්ට වඩා වැඩි ඉඩක් අවශ්‍ය ය)	250 – 300
	• දොර කොකු සහ දොර කුඩුම්බි හි උස	800 -900
	• බිම සිට අගුලට උස	>1500
	• පඩිවල උස	<150
	• තරප්පු පෙළේ අත්වැලේ උස	500-600
	• උක්කුටික පෝච්චියේ ප්‍රමාණය	✓
	• එලියට තල්ලුවන දොර / රූටන දොර	✓

	<ul style="list-style-type: none"> • බර අඩු දොර පළ • බිට්ටි (වැසිකිළි යාමෙන් පසු පිරිසිදු කිරීමට) / බාල්දිය සහ හැඩලය සහිත කුඩා කෝප්පය හා පහළට වන්නට පිහිටි කරාමය • සිස්ටන් තෙරපුම් සෝදන පද්ධතිය (සම්පත් ඇත්නම්) • රැහැන් නැගීම • රැහැන් පළල (අවම) 	<p>✓</p> <p>✓</p> <p>1:12 900 – 1000</p> <p>✓</p>
නඩත්තුව පහසු	<ul style="list-style-type: none"> • ඉතා රළු නොවූ බිම් ගඩොල් (නොලිස්සන තරමට) • සවිමත් තිරවුරු • රෝද පුටුවක් ඇතුළු කිරීමට තරම් ඉඩ පහසුකම් සහිත දොර සහ වැසිකිළි කාමරය • විශාල ප්‍රමාණයේ කවලය (තැන්ලැබීම) සහ උස් වූ වහල හේතු කොට වැඩි නිරූපණයක් සහ වැඩි චක්‍රාලයක් ලැබීම 	<p>✓</p> <p>✓</p> <p>✓</p>
සිත් ඇදගන්නා සහ උනන්දුව ඇති කරවන	<ul style="list-style-type: none"> • බිත්තිවල ආලේප කරන තීන්ත, පිහන් ගඩොල් සේදුම් බේසම් ආදියේ වර්ණ භාවිතය (ජනකතා චරිත සහ සතුන් නිරූපනය කරන චිත්‍ර සහ යහපත් සෞඛ්‍යමය හුරුපුරුදු දක්වන චිත්‍ර ඇඳ ඇතුළත හා පිටත බිත්ති සැරසිය හැක) 	<p>සුදු සහ පැස්ටල් වර්ණ (පරාවර්තන සාධකය 60%)</p>

මෙම පහසුකම් සඳහා ලබාදී ඇති මිනුම් නිගමනය කර ඇත්තේ ශරීර මානව විද්‍යාත්මක මනා පදනමකින් ශ්‍රී ලංකාවේ පෙර පාසල් වයසේ ළමයින්ට අදාළ වන පරිදිය. (වැඩි තොරතුරු 10 වගුවේ දක්වා ඇත)

I දොර අගුල් ළමයින්ට සමීප විය නොහැකි විය යුතුය.

V මෙම අංශ සැලකිල්ලට ලක් කළ යුතුය.

5 වන වගුව

පෞද්ගලික සෞඛ්‍යය සඳහා වන යහපත් වර්ධන සහ හුරුපුරුදු

ගරීර කොටස්	සෞඛ්‍යමය හුරුපුරුදු
කෙස් හා මුහුණ	<ul style="list-style-type: none"> පලය සහ සබන් භාවිතයෙන් මුහුණ සහ කෙස් සේදීම පිරිසිදු කුඩායක් භාවිතය
මුව	<ul style="list-style-type: none"> දත් හා විදුරුමස් දවසට දෙවරක් පිරිසිදු කිරීම බුරුසුවක්, දැහැටි කුරක් හෝ ගොරෝසු රෙදි කැබැල්ලක් බැඳී ඇඟිල්ලක් භාවිතා කිරීම දන්තාලේපයක් නොමැති නම්, ලුණු, අඟුරු හෝ පිරිසිදු වතුර භාවිත කිරීම
ගරීරය	<ul style="list-style-type: none"> දිනපතා නෑම සහ සබන් ගා ඇඟ සේදීම ඇඳුම් සහ යට ඇඳුම් දිනපතා මාරු කිරීම
දෑත්	<ul style="list-style-type: none"> විශේෂ අවස්ථාවන්හී දී දැනම සබන් දමා සේදීම(ආහාර ගැනීමෙන් පෙර/ වැසිකිළි භාවිතයෙන් පසුව/ තාසය පිරිසිදු කිරීමෙන්, කිඹුහුම්යාමෙන් හා කැස්සකින් පසුව / ඔල්ලන් , පුසන් හා එළදෙනුන් ආදී සතුන්, සත්ත්ව ආහාර සහ සත්ත්ව අපද්‍රව්‍ය අතගැමෙන් පසු / කැළිකසල අතගැමෙන් පසු, මැටි, මඩ හෝ වැලි සමඟ නිවසෙන් පිටත සෙල්ලම් කිරීමෙන් පසු)
ස්ත්‍රී / පුරුෂ ගරීරාංග	<ul style="list-style-type: none"> ලිංගික අවයව සහ අවට ප්‍රදේශයේ සම හොඳින් පිරිසිදුකර ඉදිරිපස සිට පිටුපසට පියදැමීම වැඩිපුර පලය පානය කිරීම සහ වරින්වර මුත්‍රා කිරීම
පාද	<ul style="list-style-type: none"> පාවහන් හෝ සෙරෙප්පු පැළඳීම

6 වන වගුව

ආහාර පිළියෙල කිරීමේ දී සැලකිලිමත් විය යුතු කරුණු

අනු අංකය	සැලකිලිමත් විය යුතු කරුණු
1	ආහාර පිළියෙල කිරීමට යොදන පුද්ගලයන් හට ආහාර පිරිසිදුකම් හා සුරක්ෂිතතා පියවර පිළිබඳ දැනුමක් තිබිය යුතුය.
2	ආහාර පිසීමට පෙර සියළු ආහාර ද්‍රව්‍ය හොඳින් සෝදාගත යුතුය.
3	මැස්සන්, පරපෝෂිතයන් හා කෘමීන් හෝ වෙනත් සතුන්, ආහාර ද්‍රව්‍ය හෝ ආහාර පිසින භාජනවල හෝ වැසිම් හා කැවරීම් වැළැක්වීමට පියවර ගත යුතුය.
4	ආහාර පිසීම සඳහා ආරක්ෂිත ලීඳකින් හෝ මහපත පල සැපයුමක් වැනි ආරක්ෂිත මූලාශ්‍රයකින් ලබාගන්නා පලය භාවිතා කළ යුතුය.
5	එළවළු සලාද, පලතුරු ආදී අමුචෙන් ලබාදෙන ආහාර ඇත්නම් ඒවා උතුරුවා

7 වන වගුව

පෙරපාසල් ළමයින්ට අවශ්‍ය අවම නිදහස් ඉඩකඩ ප්‍රමාණය සහ කාර්ය මණ්ඩල සාමාජික සංඛ්‍යාව

ළමයාගේ වයස (අවුරුදු)	ඉඩකඩ අවශ්‍යතාව (වර්ග මීටර්)	ළමයින් සංඛ්‍යාවට අනුව සිටිය යුතු කාර්ය මණ්ඩල අනුපාතය
2-3	3	1:8
3-4	2	1:10
4-5	2	1:15

- උච්ච පළාතේ පළාත් සභාවේ 2014 අංක 02 දරන මුල් ළමාවිය ප්‍රඥප්තියේ v කොටසේ මුල් ළමාවිය සංවර්ධන මධ්‍යස්ථාන සඳහා ප්‍රමිතීන් හී 18.1 වගන්තියේ (ආ) උප වගන්තිය අනුව එක් දරුවෙකු සඳහා අවම වශයෙන් වර්ග අඩි දහයක ඉඩ ප්‍රමාණයක් වෙන් කළ යුතු බවට හා (ඵ) උප වගන්තියේ දක්වා ඇති පරිදි සෑම මධ්‍යස්ථානයකම සාමාන්‍ය ශිෂ්‍යයන් සඳහා 20:1 (විස්සට එක) අනුපාතයට ද විශේෂිත ළමුන් සඳහා 5:1 අනුපාතයට ද ගුරුවර / ගුරුවරියන් යොදා ගත යුතු බවට ප්‍රමිතීන් නියම කර ඇත.